

# **Frischer Wind dank Schwein und Rind!**

## **Die XT-iV Serie startet in den Herbst mit der neuen Software-Version 00-10**

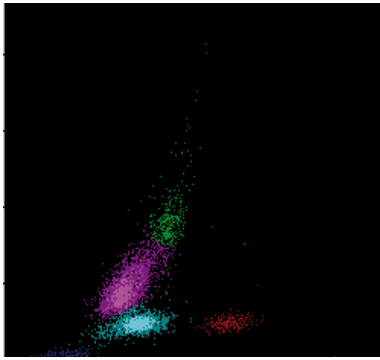
Mit der Markteinführung der XT-iV Serie vor nunmehr fast vier Jahren ist es Sysmex gelungen, auch im Bereich der Veterinärhämatologie neue Maßstäbe zu setzen. Besonders mit dem XT-2000iV bietet Sysmex ein auf die speziellen Anforderungen in der Veterinärdiagnostik zugeschnittenes Hämatologiesystem, das Routinetauglichkeit mit einer einmaligen Vielfalt von Anwendungsmöglichkeiten durch die »Manual Analyser«-Funktion der offenen Software vereint. So können zum Beispiel bereits gemessene Proben beliebig oft mit unterschiedlichen Profilen reanalysiert und neue Analysenprofile für zusätzliche Tierarten und verschiedene Probenmaterialien einfach erstellt werden. Auch die unterschiedlichsten, wissenschaftlichen Fragestellungen können so standardisiert bearbeitet werden.

Als führender Anbieter von Hämatologiesystemen im Bereich der Humandiagnostik haben wir es uns zur Aufgabe gemacht, unsere Technologien, diagnostischen Konzepte und Lösungen kontinuierlich im Sinne unserer Kunden weiterzuentwickeln und zu optimieren. Da ist es nicht mehr als eine logische Konsequenz, dass wir uns dieser Herausforderung auch in der Veterinärhämatologie gern stellen. Mit einem offenen Ohr für die Bedürfnisse unserer Kunden und unserem Gespür für Trends in der veterinärmedizinischen Diagnostik und Forschung treiben wir Neu- und Weiterentwicklungen voran, wie sie sich auch in der aktuellen Software-Version 00-10 der XT-iV Serie wiederfinden.

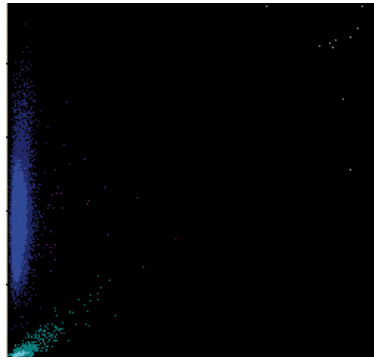
### **Ganz konkret heißt das ...**

#### **... zwei neue Tierartprofile: Schwein und Rind!**

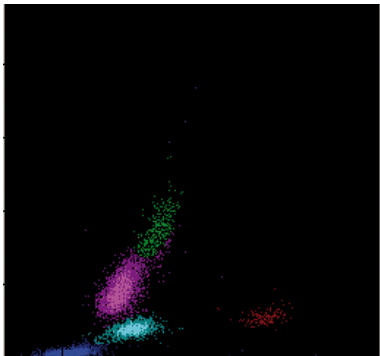
Als Anwender des XT-2000iV sind Sie bereits bestens vertraut mit der Auswahl an vordefinierten Tierarten, für die ein komplexer, Spezies-spezifischer Algorithmus zur Zellklassifizierung Anwendung findet. Neben den acht bislang vorhandenen Tierartprofilen für Hund, Katze, Pferd, Kaninchen, Meerschweinchen, Ratte, Maus und Affe beinhaltet die XT-iV Software-Version 00-10 nun auch das Rind und das Schwein mit vordefinierten Algorithmen.



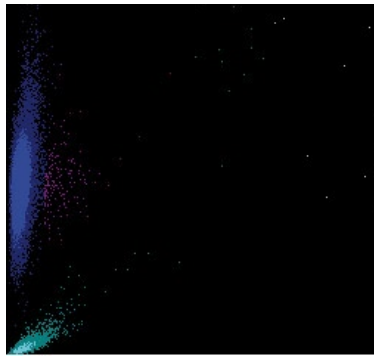
**Abb. 1a** DIFF-Scattergramm Rinderblutprobe



**Abb. 1b** RET-Scattergramm Rinderblutprobe



**Abb. 2a** DIFF-Scattergramm Schweineblutprobe



**Abb. 2b** RET-Scattergramm Schweineblutprobe

Während das Rinderprofil vor allem für die Routinediagnostik im Einsendelabor und in Laboratorien veterinärmedizinischer Fakultäten der Universitäten ein echter Zugewinn ist, spielt die vordefinierte Tierart Schwein eine große Rolle in Laboratorien und Instituten, die ganz im Zeichen von Forschung und Entwicklung sowie der Lebensmittelproduktion stehen.

### ... größere Anwenderfreundlichkeit bei Serienmessungen im manuellen Modus

Gehören Sie zu denjenigen Anwendern, die Probenserien manuell messen und dabei die Funktion des automatischen Hochzählens der Probennummern nutzen? Dann können Sie nun direkt eine Probe nach der anderen durch ausschließliches Drücken der Start-Taste abarbeiten. Hierzu geben Sie lediglich einmalig vor der ersten Messung die gewünschte Tierart, das Testprofil (CBC, CBC/DIFF, CBC/DIFF/RET, CBC/RET) sowie das Analysenprofil ein – optimierter Workflow garantiert!

### ... zusätzliche Information im Systemstatus-Anzeigebereich

Neben den bereits vorhandenen Symbolen zur Anzeige des Status der Haupteinheit, des Analysenmodus, des gewählten Testprofils und des Status der Verbindung zur Labor-EDV wird nun auch über die angeforderte Tierart und das zur Messung verwendete Analysenprofil im Systemstatus-Anzeigebereich der IPU informiert (Abb. 3). Dies erleichtert nicht nur die Übersicht, sondern hilft auch, eventuelle Fehleingaben rasch zu erkennen und zu korrigieren.

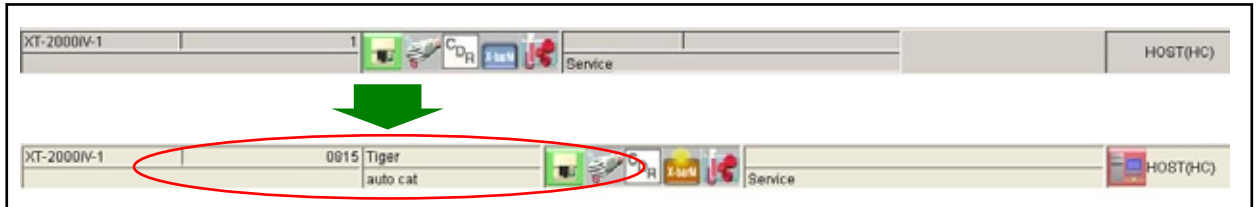


Abb. 3 Systemstatus-Anzeigebereich der IPU

### ... erweiterte Funktionalität des Kommentarfeldes im manuellen Probeneingabedialog

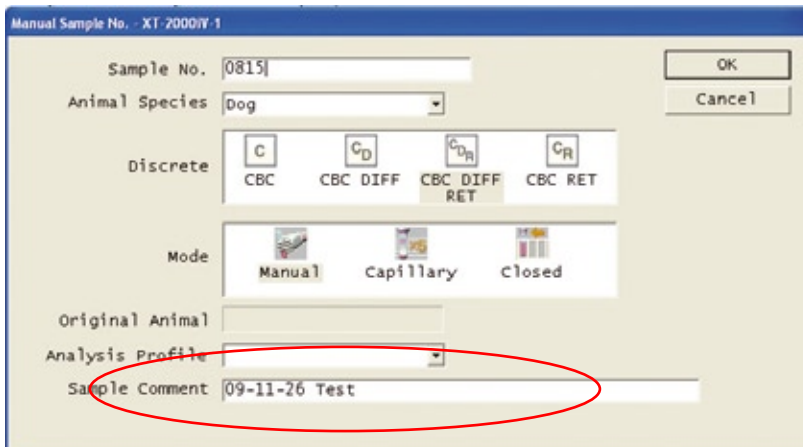


Abb. 4 Probenkommentarfeld

Im Bereich der manuellen Probeneingabe haben Sie nun die Möglichkeit, zusätzlich zur Probennummer einen Kommentar einzugeben (Abb. 4). Dieser Kommentar kann nach der Messung im Explorer bearbeitet, ausgedruckt und im CSV File-Format oder auch direkt in das Laborinformationssystem exportiert werden. Insbesondere in der Forschung ist eine

umfangreiche Identifizierung des Probenmaterials durch die maximal mögliche Eingabe von 15 alphanumerischen Zeichen für die Probennummer limitiert. Dank des zusätzlichen Kommentarfeldes wird diese Situation nun einfach optimiert!

## ... »Switching« zwischen WBC/BASO und WBC-DIFF nun so einfach wie ein PLT-I/PLT-O Switch!

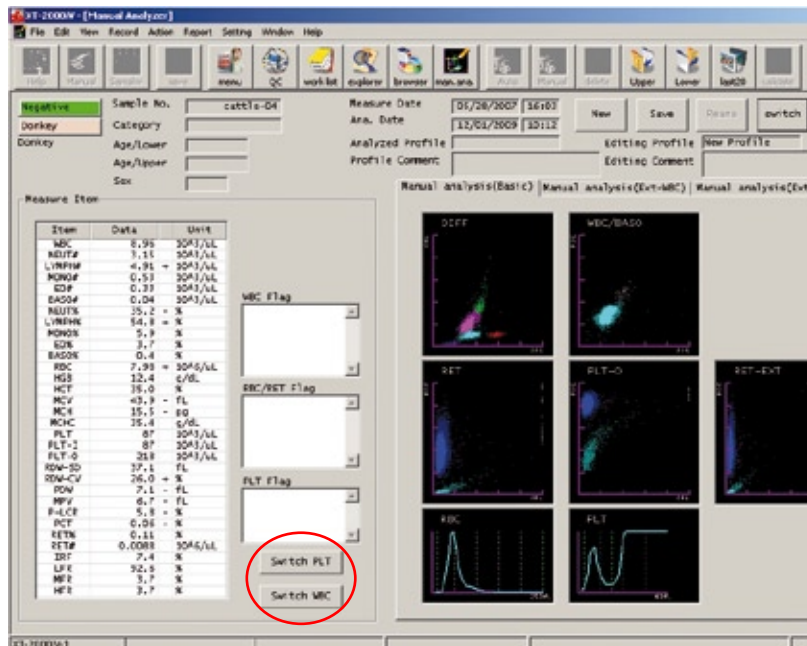


Abb. 5 »Switch«-Funktionen im »Manual Analyzer«-Menü

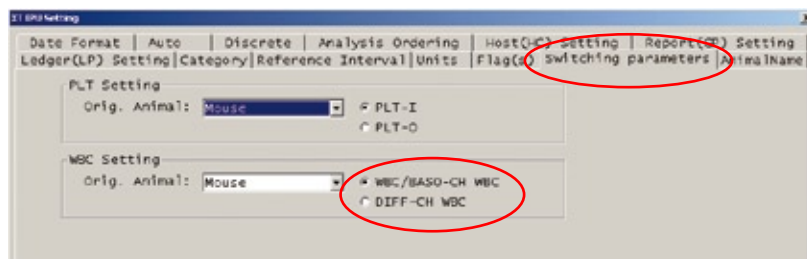


Abb. 6 »Switch«-Funktionen in den IPI-Einstellungen

Die neue XT-iV Software-Version 00-10 bietet nun die Möglichkeit, neben dem Ihnen bereits bekannten »PLT-I/PLT-O Switch« einen entsprechenden Wechsel zwischen dem Standard-Leukozytenwert aus dem WBC/BASO-Kanal und dem aus dem DIFF-Kanal ermittelten Leukozytenwert vorzunehmen. Dies kann sowohl nach einer Messung durch Anklicken des »Switch WBC«-Buttons im »Manual Analyzer«-Menü erfolgen (Abb. 5), als auch von vornherein in den Settings Spezies-spezifisch für alle Messungen einer Tierart festgelegt werden (Abb. 6). Stammt der WBC-Wert aus dem DIFF-Kanal, so wird Ihnen dies auf der Ergebnisanzeige durch ein »&«-Symbol angezeigt. Lästiges Suchen nach dem WBC-DIFF-Wert auf den Service-Seiten des

Programms gehört nun endgültig der Vergangenheit an. Selbstverständlich können Sie den WBC-DIFF-Wert nun auch ausdrucken oder einfach an Ihre Labor-EDV übermitteln!

### ... ein Ihren Bedürfnissen individuell anpassbares CSV File-Format

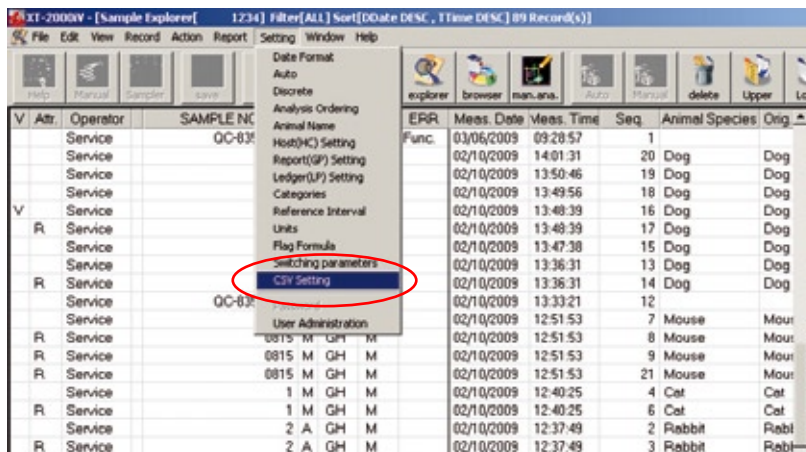


Abb. 7 »CSV Setting« in den IPU-Einstellungen

haben darüber hinaus die Option, sich zusätzliche »Research«-Parameter, eine Kennzeichnung reanalyzierter Proben oder aber einen Probenkommentar in einem Excel Arbeitsblatt anzeigen zu lassen.

Mit der neuen XT-iV Software-Version 00-10 haben Sie nun die Möglichkeit, einen Datenexport per CSV File ganz Ihren individuellen Wünschen und Bedürfnissen anzupassen. Die »CSV Settings« erlauben Ihnen nicht nur eine Auswahl der zu exportierenden Parameter, deren Reihenfolge sowie einen Export mit oder ohne Einheiten individuell festzulegen. Sie

### ... zusätzliche Informationen in der Explorer- und Browser-Anzeige

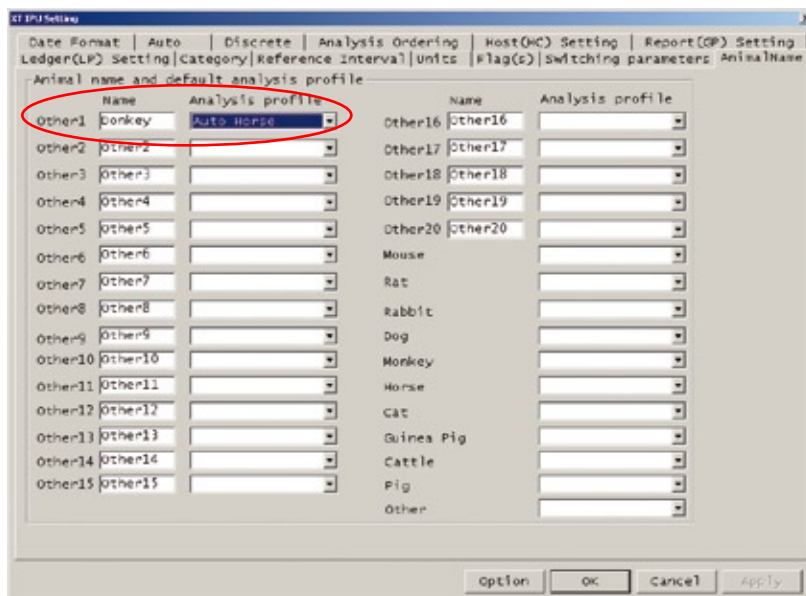


Abb. 8 »Animal Name Settings« in den IPU-Einstellungen

Software-Version 00-10 werden Ihnen dann im Explorer und Browser nun beide Informationen angezeigt: die Tierart, deren Analysenprofil einer Messung zugrunde liegt (in unserem Beispiel das Pferd), sowie die tatsächlich angeforderte Tierart (in unserem Beispiel der Esel).

Sollten Sie häufiger für eine nicht vordefinierte Tierart (z.B. Esel) ein vorgegebenes, Spezies-spezifisches Analysenprofil (z.B. das automatisierte Profil der vordefinierten Tierart Pferd) nutzen wollen, können Sie dies in den Einstellungen des XT-iV Programms festlegen (Abb. 8). Wie in Software-Version 00-09 auch, können Sie hierzu eine freie Position »Other 1 bis 20« umbenennen und mit dem entsprechenden Analysenprofil belegen. Mit der neuen XT-iV

### ... Erweiterung des Datenreports zur Optimierung von Arbeitsprozessen

Vielleicht haben auch Sie in der Vergangenheit einmal die eine oder andere Situation angetroffen, in der Sie auf zusätzliche Informationen, wie zum Beispiel den WBC-DIFF- oder auch den RBC-O-Wert, nicht verzichten wollten. Diese Werte waren bislang nur auf den »Service«- oder »Research«-Seiten des Programms einsehbar und ausschließlich manuell übertragbar. Dank der neuen Funktionalität der XT-iV Software-Version 00-10 kann dieses umständliche Prozedere nun endgültig ad acta gelegt werden. Denn neben der Übermittlung beispielsweise des Probenkommentars sind nun auch diese Parameter ausdrückfähig, über ein CSV-Format exportierbar oder aber direkt in Ihr Laborinformationssystem übermittelbar. Ganz einfach und effizient!

Haben wir Sie neugierig gemacht oder bleiben Fragen offen? Dann sprechen Sie uns gern an!  
Wir freuen uns, Ihnen die beschriebenen und weitere Optimierungen der neuen XT-iV Software-Version 00-10 in einem persönlichen Gespräch zu erläutern!